

ИНСТРУКЦИЯ ПО МОНТАЖУ РАСПАШНЫХ ДВУХСТВОРЧАТЫХ ДВЕРЕЙ ПОД МОНОРЕЛЬС СЕРИИ ДДХРм

Дверь распашная двухстворчатая под монорельс

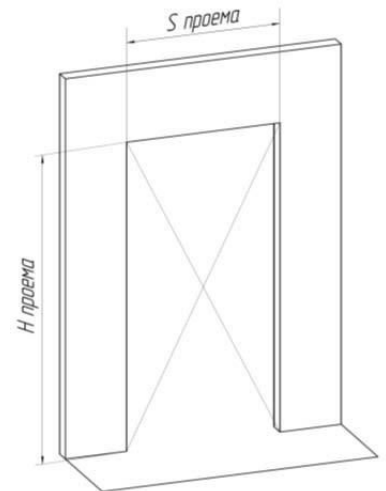
1. КОМПЛЕКТ ПОСТАВКИ ДВЕРНОГО БЛОКА

- а. Дверной блок
- б. Крепёжный набор (опция)

2. ТРЕБОВАНИЯ К СТРОИТЕЛЬНОМУ ПРОЕМУ

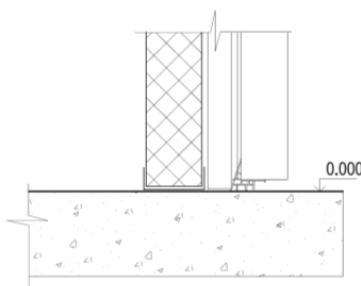
Перед началом работ проверить отклонения геометрических размеров строительного проема:

- ширина строительного проема, отклонение не более ± 3 мм;
- высота строительного проема, отклонение не более ± 3 мм;
- разность диагоналей, отклонение не более ± 5 мм;
- вертикальность сторон проема, отклонение не более ± 2 мм;
- горизонтальность верхней стороны проема, отклонение не более ± 2 мм.

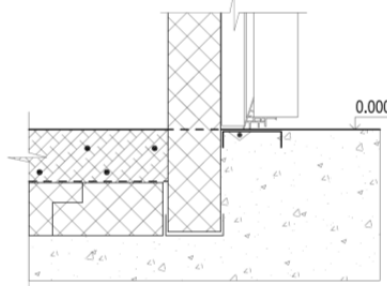


3. УСТАНОВКА РАМЫ ДВЕРНОГО БЛОКА

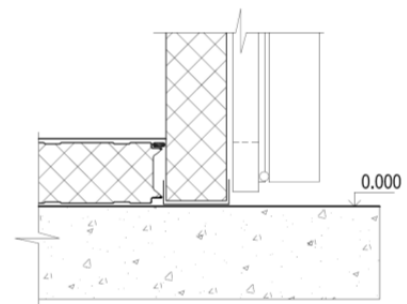
Приставить раму двери к строительному проему, совместив внутренние стороны рамы и проема. При беспороговом исполнении (а) выставить раму по высоте оперев раму на плоскость пола. При исполнении с нержавеющей (б) или накладным порогом (в), выставить раму по высоте, совместив верхнюю плоскость порога с плоскостью пола.



а) беспорога



б) с нержавеющей порогом

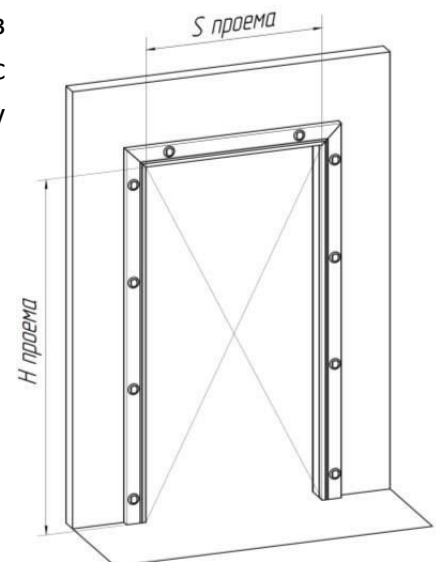


в) с накладным порогом

Просверлить отверстия в строительном проеме через крепежные отверстия в раме. Установить полиамидный болт с внутренней стороны проема. Установить пластиковую шайбу, гайку с наружной стороны проема. Затянуть крепежные винты.

Проверить отклонения геометрических размеров рамы после установки:

- ширина, отклонение не более ± 3 мм;
- высота, отклонение не более ± 3 мм;
- разность диагоналей, отклонение не более ± 2 мм;
- вертикальность сторон, отклонение не более ± 2 мм;
- горизонтальность верхней стороны рамы, отклонение не более ± 2 мм.



ИНСТРУКЦИЯ ПО МОНТАЖУ РАСПАШНЫХ ДВУХСТВОРЧАТЫХ ДВЕРЕЙ ПОД МОНОРЕЛЬС СЕРИИ ДДХРМ

Для дверного блока в исполнении с нержавеющей порогом заполнить штробу цементно-песчаным раствором или бетоном.

4. УСТАНОВКА И РЕГУЛИРОВКА ПОЛОЖЕНИЯ ПОЛОТНА

Регулировка положения полотна по вертикали:

- a) Снять крышки петель рамы
- b) Поднять полотно до образования зазора 3-5 мм между нижним уплотнителем и порогом (полом)
- c) Опустить полотно, коснутся нижним уплотнителем порога (пола)
- d) Опустить полотно на 2 мм (2 оборота)

Регулировка прижима уплотнителя в местах крепления петель:

- a) Определить величину смещения полотна
- b) Отметить положение петли на полотне карандашом
- c) Снять крышку петли полотна
- d) Ослабить винты крепления петли полотна, сместить на требуемую величину, закрутить винты
- e) Установить крышки петель

Регулировка прижима уплотнителя со стороны замка

- a) Определить величину смещения
- b) Ослабить винты крепления язычка защелки
- c) Переместить язычок защелки в нужном направлении
- d) Закрутить винты
- e) Установить заглушки

5. ПОДКЛЮЧЕНИЕ КАБЕЛЯ ОБОГРЕВА ДЛЯ НИЗКОТЕМПЕРАТУРНОГО ИСПОЛНЕНИЯ

Характеристики кабеля:

- Мощность 30 Вт/м ± 2
- Напряжение рабочее 230 В $\pm 10\%$ (50 Гц)
- Размер 5,0 x 7,0 мм

Выполнить подключение проводов к сети переменного тока $U=220\text{ V} \pm 10\%$ (50 Hz)

- a) Один провод подключить к фазе
- b) Второй провод подключить к нейтрали