

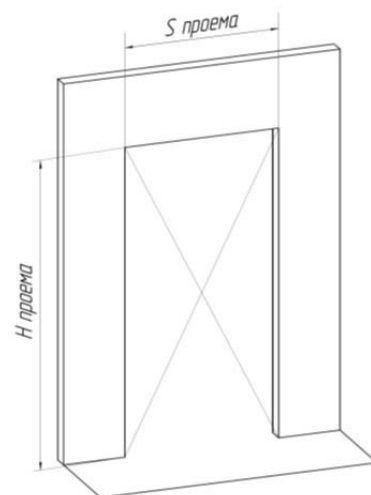
## 1. КОМПЛЕКТ ПОСТАВКИ ДВЕРНОГО БЛОКА

- а. Дверной блок
- б. Крепёжный набор (опция)

## 2. ТРЕБОВАНИЯ К СТРОИТЕЛЬНОМУ ПРОЕМУ

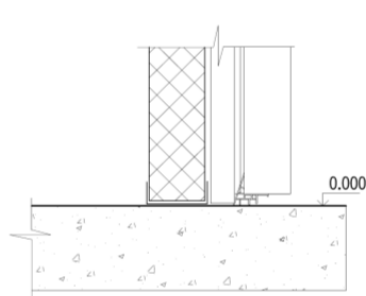
Перед началом работ проверить отклонения геометрических размеров строительного проема:

- ширина строительного проема, отклонение не более  $\pm 3$  мм;
- высота строительного проема, отклонение не более  $\pm 3$  мм;
- разность диагоналей, отклонение не более  $\pm 5$  мм;
- вертикальность сторон проема, отклонение не более  $\pm 2$  мм;
- горизонтальность верхней стороны проема, отклонение не более  $\pm 2$  мм.

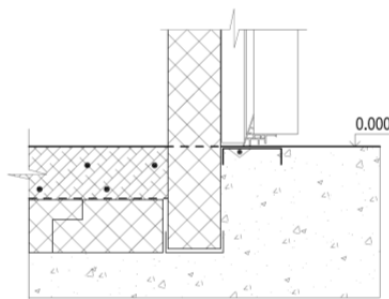


## 3. УСТАНОВКА РАМЫ ДВЕРНОГО БЛОКА

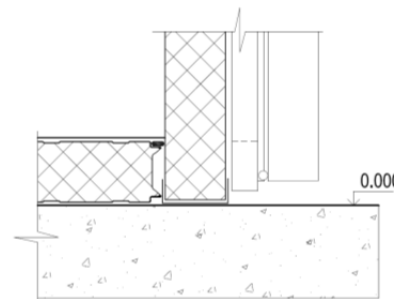
Приставить раму двери к строительному проему, совместив внутренние стороны рамы и проема. При беспороговом исполнении (а) выставить раму по высоте оперев раму на плоскость пола. При исполнении с нержавеющей (б) или накладным порогом (в), выставить раму по высоте, совместив верхнюю плоскость порога с плоскостью пола.



**а) беспорога**



**б) с нержавеющей порогом**

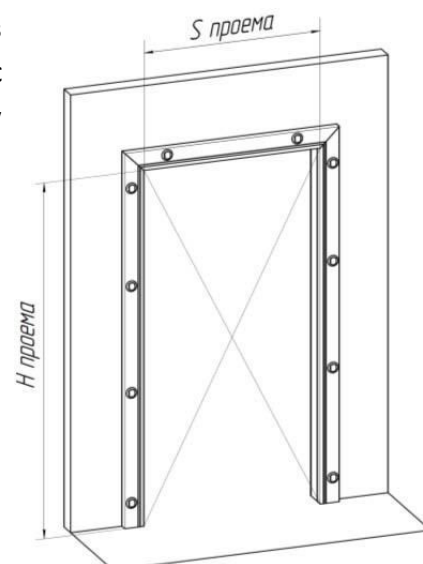


**в) с накладным порогом**

Просверлить отверстия в строительном проеме через крепежные отверстия в раме. Установить полиамидный болт с внутренней стороны проема. Установить пластиковую шайбу, гайку с наружной стороны проема. Затянуть крепежные винты.

Проверить отклонения геометрических размеров рамы после установки:

- ширина, отклонение не более  $\pm 3$  мм;
- высота, отклонение не более  $\pm 3$  мм;
- разность диагоналей, отклонение не более  $\pm 2$  мм;
- вертикальность сторон, отклонение не более  $\pm 2$  мм;
- горизонтальность верхней стороны рамы, отклонение не более  $\pm 2$  мм.



Для дверного блока в исполнении с нержавеющей порогом заполнить штробу цементно-песчаным раствором или бетоном.

#### 4. УСТАНОВКА И РЕГУЛИРОВКА ПОЛОЖЕНИЯ ПОЛОТНА

Регулировка положения полотна по вертикали:

- a) Снять крышки петель рамы
- b) Поднять полотно до образования зазора 3-5 мм между нижним уплотнителем и порогом (полом)
- c) Опустив полотно, коснуться нижним уплотнителем порога (пола)
- d) Опустить полотно на 2 мм (2 оборота)

Регулировка прижима уплотнителя в местах крепления петель:

- a) Определить величину смещения полотна
- b) Отметить положение петли на полотне карандашом
- c) Снять крышку петли полотна
- d) Ослабить винты крепления петли полотна, сместить на требуемую величину, закрутить винты
- e) Установить крышки петель

Регулировка прижима уплотнителя со стороны замка

- a) Определить величину смещения
- b) Ослабить винты крепления язычка защелки
- c) Переместить язычок защелки в нужном направлении
- d) Закрутить винты
- e) Установить заглушки

#### 5. ПОДКЛЮЧЕНИЕ КАБЕЛЯ ОБОГРЕВА ДЛЯ НИЗКОТЕМПЕРАТУРНОГО ИСПОЛНЕНИЯ

Характеристики кабеля:

- Мощность 30 Вт/м  $\pm 2$
- Напряжение рабочее 230 В  $\pm 10\%$  (50 Гц)
- Размер 5,0 x 7,0 мм

Выполнить подключение проводов к сети переменного тока  $U=220\text{ V} \pm 10\%$  (50 Hz)

- a) Один провод подключить к фазе
- b) Второй провод подключить к нейтрали